



**SERTE
OBRAS
SOCIAIS**

RELATÓRIO ANUAL 2023

ALGUMAS DAS NOSSAS MELHORES IDEIAS VÊM DO CORAÇÃO.



Criar campanhas publicitárias para instituições beneficentes como a SERTE é o jeito da D/Araújo contribuir para uma sociedade melhor. Porque a gente acredita que a criatividade que nasce do coração pode contribuir para a evolução da sociedade.

D/Araújo 40
Evolução sem Limites anos



daraujo.com



**SERTE
OBRAS
SOCIAIS**

SUMÁRIO

APRESENTAÇÃO.....	04
PALAVRAS DA PRESIDENTE.....	06
GOVERNANÇA E IDENTIFICAÇÃO.....	07
O QUE É A SERTE?.....	08
HISTÓRIA.....	10
DIRETRIZES ESTRATÉGICAS.....	12
PLANEJAMENTO ESTRATÉGICO.....	13
LAR DOS IDOSOS.....	14
LAR DAS CRIANÇAS.....	16
EDUCANDÁRIO.....	18
ATENDIMENTOS EM 2023.....	20
VOLUNTARIADO.....	22
BRECHÓ.....	24
COMO AJUDAR / TRANSFORMAÇÃO.....	26
PARCEIROS.....	28
PRO-CULTURA SERTE	30
RECEITAS E DESPESAS.....	34
CONVÊNIOS.....	34
BALANÇO.....	35
NOTAS EXPLICATIVAS.....	40
PARECER DO CONSELHO FISCAL.....	48
RELATÓRIO DA AUDITORIA.....	49
CONTATO / EXPEDIENTE / CAPA.....	54





2023

APRESENTAÇÃO

É com prazer que apresentamos o Relatório Anual da SERTE OBRAS SOCIAIS, compartilhando nossas realizações e avanços sociais. Durante todo o ano de 2023 desenvolvemos diversas atividades para atender às necessidades de nossos beneficiários.

Com o apoio generoso de doadores, voluntários e parceiros, alcançamos resultados significativos. Estamos gratos pelo progresso e inspirados a continuar com nossa missão estatutária de acolher idosos e crianças de nossa cidade.

Com sua parceria contínua, estamos confiantes em fortalecer nossas ações nos próximos anos.

Obrigado por se juntar a nós nessa jornada!



PALAVRAS DA PRESIDENTE

“

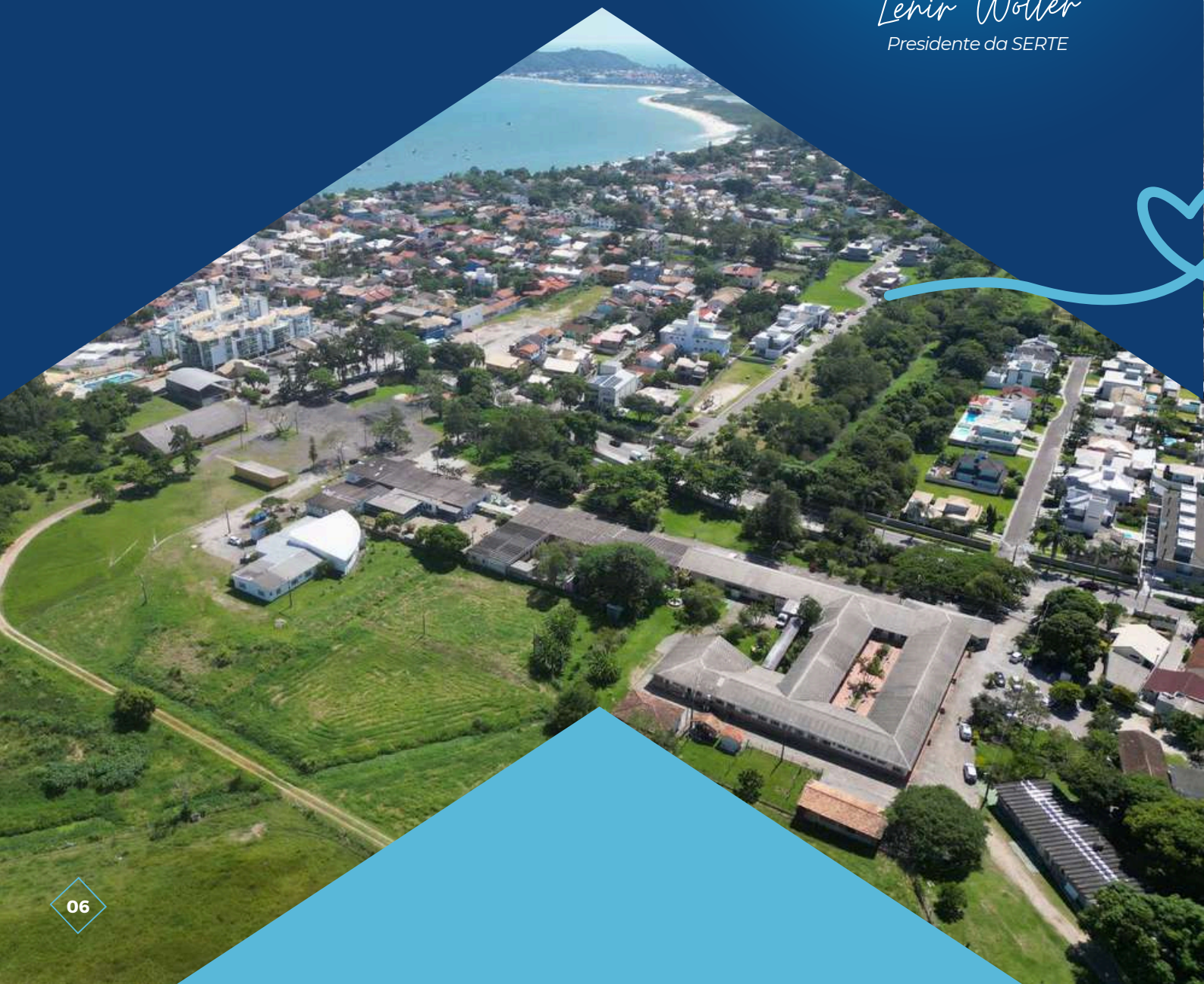
Nossa equipe, motivada pelo amor à obra, trabalha unida, cuidando amorosamente de todos os idosos e crianças nesta caminhada missionária, cumprindo seu trabalho em prol do ser.

Nesta nobre jornada de servir, expresso minha mais sincera gratidão a todos aqueles que, lado a lado comigo, trabalham continuamente nesta missão que nosso encantador de almas, Nelito, nos deixou.

”



Lenir Wolter
Presidente da SERTE



GOVERNANÇA



Transformando
Vidas
por meio da
Caridade

DIREÇÃO GERAL PARA O TRIÊNIO (2024/2026)

- Presidente da SERTE – Lenir Wolter (foto)
- Vice-Presidente – Jorge Arthur Cameu
- Assessor Institucional e de Relações Públicas – João Alexandre Massulini Acosta

COAD PARA O TRIÊNIO (2024/2026)

- Presidente – Alexandre Herculano Abreu
- Vice-presidente – Lucilda Cerqueira Lima
- Daniel Carlos Andrade de Araújo
- Linneu Arantes Bueno
- Marcelo de Tarso Zanelatto
- Lourival Abreu Júnior

CONSELHO FISCAL PARA O TRIÊNIO (2024/2026)

- Presidente – Renato Gonçalves Ilieff
- Vice-Presidente – Jorge Roberto da Silva Peres
- Titular – Luiz Roberto Ghem

SUPLENTES DO CONSELHO FISCAL PARA O TRIÊNIO (2024/2026)

- Maria Lúcia de Carvalho Gonzaga
- Raul Felipe Buendgens
- Stella Mary Salles

CONSELHO DE CURADORES

O Estatuto da SERTE, artigo 11, parágrafo 3, diz que o conselho de curadores é composto de sócios efetivos que tenham ocupado a presidência da SERTE ou a presidência do conselho fiscal.

IDENTIFICAÇÃO

CNPJ 83.886.648/0001-34

RAZÃO SOCIAL:

SOCIEDADE ESPÍRITA DE RECUPERAÇÃO,
TRABALHO E EDUCAÇÃO

REGISTROS:

CMAS /PMF 034/2015
CMI/PMF 000/2021
CMI 019/2006

CEBAS - Protocolo: 235874.0628435/2023 em 24/05/2023 e se encontra na fase de análise técnica, a solicitação da renovação foi feita tempestivamente.

O QUE É A SERTE?

A SERTE, Sociedade Espírita de Recuperação, Trabalho e Educação, é uma instituição filantrópica, assistencial e educacional, presente desde 1956 na encantadora Cachoeira do Bom Jesus, em Florianópolis.

Conveniada com a Prefeitura Municipal, a SERTE oferece apoio integral a idosos e crianças em situação de vulnerabilidade social, envolvendo-os com muito amor e carinho.

Nossas três preciosas obras - LAR DOS IDOSOS, LAR DAS CRIANÇAS E EDUCANDÁRIO - são o coração do nosso trabalho. Hoje cuidamos de mais de 300 pessoas, proporcionando apoio completo e oportunidades de crescimento.

Com uma equipe apaixonada de 120 profissionais dedicados e mais de 100 voluntários generosos, cada sorriso que ajudamos a criar é motivo de orgulho e alegria.

**LAR DOS
IDOSOS**
IRMÃO ERASTO

**LAR DAS
CRIANÇAS**
SEARA DA ESPERANÇA


Educandário
Lar de Jesus



Nosso
**BRECHÓ
FAVORITO**



NOSSA HISTÓRIA



Em 1956, o empresário comercial Leonel Timóteo Pereira ("Nelito"), fora convidado a participar de uma sessão mediúnica juntamente com sua esposa, dona Julia Cascaes Pereira, quando recebeu uma mensagem:

“NELITO: AUXÍLIO NA ILHA”

Antes mesmo dessa mensagem, Nelito, ao passar pela Cachoeira do Bom Jesus, teve uma visão ao olhar para o terreno onde hoje se situa a SERTE. Visualizou claramente velhinhos numa grande casa, abanando para ele, alegremente, com lenços brancos.

A visão se repetiu e Nelito comentou com amigos espíritas. Foi quando passou a estudar a Doutrina Espírita e resolveu formar um pequeno grupo de estudos mediúnicos no “ranchinho” situado nos fundos de sua residência, na rua Monsenhor Topp. Nascia ali o RANCHINHO DOS TRABALHADORES DO ESPAÇO, que, anos mais tarde, veio a denominar-se SERTE.

Nelito desencarnou em 18 de março de 1974.





DONA JÚLIA

Ao longo de sua vida, Dona Júlia Cascaes Pereira trabalhou incansavelmente para garantir que a instituição oferecesse um ambiente seguro e afetuoso para idosos e crianças. Sua dedicação e compaixão foram essenciais para o desenvolvimento da SERTE.

Dona Júlia desencarnou em 2023, aos 101 anos, deixando uma marca indelével na história da SERTE e na vida de inúmeras pessoas que se beneficiaram de seu trabalho e dedicação.

Seu legado de amor, cuidado e esperança continua a inspirar todos os que fazem parte da instituição e aqueles que são tocados pelo seu espírito de solidariedade.



LIVRO
**Nelito e as
Rosas Rubras**

*Conheça mais sobre a
encantadora história
da SERTE.*



DIRETRIZES ESTRATÉGICAS

MISSÃO

TRANSFORMAR VIDAS POR MEIO DA CARIDADE



VISÃO

SER NACIONALMENTE CONHECIDA COMO
UMA OBRA SOCIAL DE ACOLHIMENTO DO SER,
EXCELÊNCIA NA GESTÃO E AUTO SUSTENTABILIDADE.



VALORES

CARIDADE
ACOLHIMENTO
ÉTICA E TRANSPARÊNCIA
UNIÃO PELO TRABALHO
RESGATE



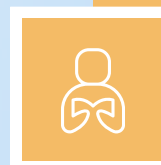
**PERSPECTIVA DE
IMPACTO SOCIAL**



**PERSPECTIVA
FINANCEIRA**



**PERSPECTIVA
MELHORIA DOS
PROCESSOS**



**PERSPECTIVA
PESSOAS**



PLANEJAMENTO ESTRATÉGICO

Em 2023 a SERTE contou com uma assessoria para construção do Planejamento Estratégico e na estruturação do setor de captação de recursos.

O Planejamento Estratégico da SERTE Obras Sociais foi motivado por um profundo desejo de honrar sua história e construir um caminho de prosperidade à frente. Pedindo inspiração ao mundo espiritual, a equipe revisitou seu passado, analisou o presente e construiu planos e metas para os próximos anos.

O processo foi baseado na metodologia Balanced Scorecard e a facilitação das discussões utilizou o enfoque participativo e visual. Foram 6 encontros com a participação de 9 pessoas escolhidas cuidadosamente.

MAPA ESTRATÉGICO DA SERTE

ESTE MAPA MOSTRA A ESTRATÉGIA DA SERTE PARA OS PRÓXIMOS ANOS.
COM BASE EM SEUS OBJETIVOS, A INSTITUIÇÃO DEFINIU PROJETOS A SEREM
REALIZADOS E MÉTRICAS PARA AVALIAÇÃO DO SEU DESEMPENHO.

AMPLIAR OS SERVIÇOS
OFERECIDOS AOS IDOSOS
E ÀS CRIANÇAS

AMPLIAR O NÚMERO
DE PESSOAS ATENDIDAS

OFERECER ATENDIMENTO EM
PRÁTICAS INTEGRATIVAS
E COMPLEMENTARES

OTIMIZAR O USO DAS
TERRAS DA SERTE PARA
GERAR RENDA

AUMENTAR A RECEITA
DE CAPTAÇÃO

AMPLIAR A REDE
DE PARCEIROS

AMPLIAR
O ATENDIMENTO
DO BRECHÓ

MELHORAR A
INFRAESTRUTURA

IMPULSIONAR A
COMUNICAÇÃO INSTITUCIONAL
E NAS REDES SOCIAIS

FORTALECER A
PARCERIA COM OS
CENTROS ESPÍRITAS

RECONHECER
EMPRESAS E PESSOAS
PARCEIRAS

MELHORAR A
COMUNICAÇÃO INTERNA

PROMOVER A EDUCAÇÃO CONTINUADA
E O BEM-ESTAR DOS FUNCIONÁRIOS

O LAR DOS IDOSOS



Atualmente o Lar dos Idosos é mantido pela SERTE em parceria com a Prefeitura Municipal de Florianópolis. Todas as vagas estão à disposição da Secretaria Municipal de Assistência Social.





GRAU DE DEPENDÊNCIA DOS IDOSOS:

03 IDOSOS

Dependentes Grau I

Idosos independentes, mesmo que requeiram uso de equipamentos de autoajuda.

a cada 20 idosos 01 cuidador

14 IDOSOS

Dependentes Grau II

Idosos com dependência em até três atividades de autocuidado para a vida diária tais como: alimentação, mobilidade e higiene, sem comprometimento cognitivo ou alteração cognitiva controlada

a cada 10 idosos 01 cuidador

40 IDOSOS

Dependentes Grau III

Idosos com dependência que requeiram assistência em todas as atividades de autocuidado para a vida diária e/ou com comprometimento cognitivo

a cada 06 idosos 01 cuidador

O Lar dos Idosos Irão Erasto é um espaço dedicado ao cuidado e bem-estar dos idosos, oferecendo um ambiente seguro, confortável e acolhedor para aqueles em situação de vulnerabilidade. Atendemos idosos de ambos os sexos, com ou sem dependência física, com vínculos familiares fragilizados ou sem estrutura familiar para cuidados. Nosso objetivo é proporcionar um atendimento biopsicossocial e espiritual, melhorando a qualidade de vida e a saúde de cada morador, garantindo seus direitos fundamentais.

Com capacidade para 57 idosos, nosso serviço de acolhimento institucional oferece assistência médica, alimentação adequada, atividades de lazer e acompanhamento emocional. Além disso, incentivamos a participação dos idosos em atividades culturais, de lazer e sociais, promovendo a interação e a integração com a comunidade. Nossa equipe de profissionais capacitados trabalha com dedicação para assegurar a dignidade e o bem-estar de nossos residentes.



57 = **32** HOMENS **25** MULHERES
IDOSOS RESIDENTES

74
funcionários
especializados

65 IDOSOS
ACOLHIDOS
EM 2023



O L A R D A S C R I A N Ç A S

O Lar das Crianças Seara da Esperança é uma medida protetiva que acolhe crianças em situação de vulnerabilidade social, encaminhadas pelo Conselho Tutelar e pela Vara da Infância e Juventude.

Aqui, oferecemos cuidados temporários até que sua família se reestruture ou um outro membro da família manifeste interesse na guarda. Com estrutura adequada, profissionais qualificados e um ambiente de amor incondicional, buscamos proporcionar segurança e acolhimento, promovendo o desenvolvimento físico, psicológico e social das crianças. Elas participam de atividades extracurriculares e interagem com outras crianças da comunidade atendidas no Educandário.



Atualmente o Lar das Crianças é mantido pela SERTE em parceria com a Prefeitura Municipal de Florianópolis. Todas as vagas estão à disposição da Secretaria Municipal de Assistência Social.

16 crianças acolhidas em 2023

01
ADOÇÃO NACIONAL

11
RETORNARAM À FAMÍLIA DE ORIGEM

04
AINDA CONTINUAM NA INSTITUIÇÃO



Gostaria de ajudar o Lar das Crianças?
Contato: 48 98412.0360 ou 48 3215.0209



Capacidade
10
crianças





O Educandário Lar de Jesus da SERTE é uma instituição de Educação Infantil conveniada com a Prefeitura Municipal de Florianópolis/Secretaria de Educação. Dedicamo-nos a planejar e avaliar nossas ações com base em princípios como autonomia, responsabilidade, solidariedade, respeito ao bem comum e igualdade. Valorizamos a prática pedagógica por meio de projetos que envolvem jogos e brincadeiras, criando um ambiente dinâmico e criativo. Promovemos eventos como a Festa da Família, Festa Agostina e a Semana da SERTE, proporcionando momentos de confraternização com as famílias ao longo do ano letivo.

240
Crianças

12 grupos:
7 de creche
5 pré-escola



**Periodo
Integral**

**4 Refeições
Diárias**



EDUCANDÁRIO



Atualmente o Educandário Lar de Jesus é mantido pela SERTE em parceria com a Prefeitura Municipal de Florianópolis. Todas as vagas estão à disposição da Secretaria Municipal de Educação.



MÉDICO ENFERMAGEM



+ de **1.437**
Consultas Médicas Internas

+ de **138**
Consultas Médicas Externas



FISIOTERAPIA

+ de **1659**

Atendimentos entre Idosos, crianças e funcionários.



PSICÓLOGO

+ de **230**

Atendimentos e Avaliações



SERVIÇO SOCIAL



698

Visitas Presenciais



497

Vídeo-chamadas



63

Passeios c/ parentes



NUTRICIONISTA

+ **390.000**
de REFEIÇÕES



REIKI

+ **5.000**

de aplicações de Reiki
p/ ano



2 FOME ZERO
E AGRICULTURA
SUSTENTÁVEL



3 SAÚDE E
BEM-ESTAR





Gratidão



VOLUNTARIADO

São + de
100
Voluntários
ao total



O voluntariado é um verdadeiro pilar para a SERTE, refletindo nosso espírito de solidariedade e compromisso. A dedicação dos nossos voluntários é a alma de nossas atividades assistenciais, educacionais e de acolhimento. Eles trazem habilidades, compaixão e empatia, criando um ambiente cheio de carinho e apoio para todos que atendemos.

O voluntariado fortalece nossa comunidade, promovendo integração social e engajamento cívico. A presença dos voluntários inspira outros a se envolverem, tecendo uma rede de apoio que beneficia todos. Seu trabalho é o coração do nosso sucesso e a base sobre a qual continuamos a crescer e servir com amor.

A LEI DO VOLUNTARIADO DEFINE QUE O SERVIÇO VOLUNTÁRIO:

- Não remunerado;
- Não gera vínculo empregatício;
- Não pode ser exigido em contrapartida de algum benefício;
- É exercido em entidade pública ou privada, sem fins lucrativos e com objetivos sociais;
- Exige a assinatura do Termo de Adesão;



O QUE VOCÊ PODE FAZER COMO VOLUNTÁRIO?

- Passar um tempo de qualidade com os idosos, ouvindo suas histórias e compartilhando alegria.
- Participe de atividades recreativas e terapêuticas que enriquecem suas vidas.
- Oferecer assistência prática, como ajudar nas refeições ou nas atividades do dia a dia.
- Compartilhe seus talentos e paixões, seja através da música, arte, culinária ou qualquer habilidade que possa trazer sorrisos.
- Seja uma parte vital da nossa missão de cuidar e acolher. Sua dedicação pode trazer alegria e significado para aqueles que atendemos.

• Requisitos

- Ter mais de 18 anos
- Participar de uma capacitação
- Comprometer-se com projetos e programas específicos
- Aceitar as normas da instituição
- Cumprir dias e horários combinados
- Assinar um termo de compromisso

CONTATO: (48) 9 8476. 3030

BRECHÓ



Sejam bem-vindos ao Nosso Brechó Favorito!

Nosso propósito é apoiar os idosos e crianças da SERTE através das vendas das generosas doações que recebemos.

Ao doar, você contribui diretamente para a nossa instituição. Todo valor obtido com as vendas é integralmente direcionado para as nossas obras sociais, assegurando que todos os recursos sejam utilizados em projetos que buscam melhorar a saúde, o bem-estar e a felicidade dos nossos idosos e crianças.

O sucesso do brechó é fruto do esforço coletivo de muitos voluntários que trabalham incansavelmente na organização e manutenção do espaço.

Venha fazer parte dessa jornada de compaixão e transformação!



Venha ser
Voluntário!



**Agende uma coleta,
nós iremos até você!
contato: (48) 99185-9227**

+ 50
de
Voluntários
efetivos no Brechó

+ 290 m²
de
entre Roupas, Calçados e
Acessórios



Curta a nossa página
no instagram!

@nosso_brecho_favorito

PORQUE DOAR?

DOAR É UMA FORMA DE ESPALHAR LUZ EM TEMPOS DIFÍCEIS, OFERECENDO APOIO E ESPERANÇA PARA OS NECESSITADOS E PREENCHENDO O CORAÇÃO DO DOADOR COM UMA PROFUNDA SENSACÃO DE REALIZAÇÃO.

COMO AJUDAR

DOAÇÃO FINANCEIRA

DOAÇÃO
via Cartão
de Crédito



**ACESSE NOSSO SITE
E PROGRAME UMA
DOAÇÃO RECORRENTE!**



AG: 1877 OP: 013
POUPANÇA: 104974-0



AG: 3174-7
CONTA: 112.876-0



AG: 5432
CONTA: 08447-2

ACEITAMOS
PIX

chave:
doar@serte.org.br

Pagamentos via carnê ou dúvidas entre em contato conosco: 48 98444.5119

DOANDO ROUPAS, MÓVEIS E OBJETOS

Aceitamos também eletrodomésticos, eletrônicos, artigos de decoração e etc. Essas doações são muito importantes para nossa instituição pois ajudam a manter a casa.

Agende uma coleta, nós iremos até você! Contato: (48) 99185-9227

ORGANIZANDO CAMPANHAS

Organize uma campanha em prol dos idosos e crianças! Temos alguns projetos como o Aniversário Solidário, a Tarde Gulosa, a Campanha do Agasalho entre outras...

Organize a sua e ajude a SERTE! Entre em contato e saiba mais: (48) 98476.3030

SENDO UM VOLUNTÁRIO

O voluntariado é uma das principais forças da SERTE, promovendo cooperação, união e solidariedade nos auxílios das atividades educativas, culturais, sociais e recreativas.

Entre em contato e se inscreva: (48) 98476.3030



PROJETO TRANSFORMAÇÃO



SEJA UM EMPRESÁRIO SOLIDÁRIO!



Em 2023, demos início a um dos projetos mais almejados da SERTE: a revitalização. Mesmo com todos os cuidados e manutenções, ao longo dos anos nossa estrutura física se deteriorou, exigindo uma reforma importante para continuarmos atendendo os idosos da melhor forma possível.

Vamos transformar nossos espaços com ambientes mais arejados e práticos, que facilitem a locomoção e as atividades de todos – internos, funcionários e voluntários. Serão locais iluminados, ergonômicos e acolhedores, oferecendo um refúgio seguro e agradável para os idosos. Além disso, nossos jardins, tanto internos quanto externos, serão voltados para passeios e terapias ao ar livre, promovendo bem-estar e momentos de alegria.

Com o apoio generoso de empresários solidários, conseguimos uma parte dos recursos e já demos início às obras. Agora, convidamos sua empresa a se juntar a nós nessa jornada, apoiando nossas obras sociais. Faça parte dessa transformação e deixe um legado de impacto positivo para a SERTE e para o seu negócio!

Contate-nos: relacionamento@serte.org.br

Whatsapp 48 9 8476.3055







Gratidão

PARCEIROS

PARCEIROS INSTITUCIONAIS:

SÃO EMPRESAS QUE CONTINUAMENTE COLABORAM OFERECENDO GRATUITAMENTE SERVIÇOS QUE DE OUTRA FORMA SERIAM DESPESAS PARA A INSTITUIÇÃO



MANTENEDORES:

SÃO EMPRESAS QUE ACOMPANHAM O TRABALHO DA SERTE E, PELO ALINHAMENTO DE VALORES E OBJETIVOS, DECIDIRAM POR CONTRIBUIR E APOIAR SUA CAUSA CONTINUAMENTE COM RECURSOS QUE PERMITEM A MANUTENÇÃO DA INSTITUIÇÃO



ASSOCIAÇÃO MOACIR CALIXTO

CMM ADM BENS

MS SALGADOS

ILHATURBO

LOJAS SAPATINHO

MAIS SABOR

MERCADO ALTERNATIVO

PÚBLICA BR

SEMEADOR PARTICIPAÇÕES

T H LUCENTE

ZANCO INSTRUMENTOS MUSICAIS

TAMBÉM AGRADECEMOS DE CORAÇÃO ÀS MILHARES DE PESSOAS QUE ACREDITAM NA IMPORTÂNCIA DO TRABALHO DA SERTE E CONTRIBUEM NOS AJUDANDO A GARANTIR SAÚDE E BEM ESTAR PARA OS IDOSOS E CRIANÇAS ATENDIDOS. OBRIGADO PELA CONFIANÇA!

AOS PARCEIROS QUE NOS APOIAM NA CAMINHADA, MUITO OBRIGADO!

Cada página deste documento é um testemunho do impacto positivo que criamos juntos. A união de esforços com nossos parceiros permitiu a manutenção dos nossos serviços e o fortalecimento da instituição. Acreditamos que o sucesso é fruto de um trabalho conjunto e, por isso, valorizamos profundamente todas as alianças que construímos ao longo do ano. Agradecemos a cada parceiro pela confiança, pelo apoio contínuo e pela colaboração indispensável. Juntos, estamos transformando desafios em oportunidades e traçando um caminho de crescimento sustentável e responsável.

APOIADORES 2023:

EMPRESAS QUE FIZERAM DOAÇÕES OU CONTRIBUÍRAM
DE OUTRA FORMA COM A SERTE E QUE DESEJAMOS
QUE ESTEJAM CONOSCO SEMPRE



AMPE

ARLS HERMES TRISMEGISTO N 4751
ATIVAMENTE - ESCOLA DE IDIOMAS
ATIVO ASSESSORIA E DESPACHO
BANCO DE ALIMENTOS DE SC
BEBIDAS CACHOEIRA
BEIRAMAR PLANEJAMENTO
BIOSEGURE
BOI DE MAMÃO SANTO ANTÔNIO DE LISBOA
CLÍNICA CÉU DA BOCA
COLÉGIO ATITUDE
COLÉGIO NOSSA SENHORA DA CONCEIÇÃO
COSTA DO SOL HOTEL
COSTA NORTE HOTEL
COSTÃO DO SANTINHO RESORT
DECOR BRASIL
DESCARTFLEX
DESTINO NÁUTICO
ELO SAÚDE
ENGIE
ESCOLA DINÂMICA AMBIENTAL

ESCOTEIROS GRUPO UNIVERSO

FARMÁCIA SOS VIDA
FLATY BURGER
FLEX FISIOTERAPIA
FLORIPA AIRPORT
FLORIPA BY BUS
FORMA ACADEMIA
FORT SUPERMERCADO
FUZARKA BRINQUEDOS INFLÁVEIS
HAVAN
HOTEL PORTO SOL
ICOM - INST. COMUNITÁRIO DA GRANDE FPOLIS
IDP - INFO DA PESCA E OCEANO
IMPRIMA SOLUÇÕES
INTENDÊNCIA DA CACHOEIRA DO BOM JESUS
KARSTEN
KEUNE HAIRCOSMETICS SHOWROOM BALN. ESTREITO
KJS CONSULTORIA
LEONS LINGUIÇARIA
LIRA TÊNIS CLUBE
MAR DE CANAS HOTEL

MARCOS DO AMARAL

OCEANIA HOTEL
OFFICE PAPELARIA
PANVEL
PEÇA RARA BRECHÓ
PRÓQUALITY INGLESES
PRÓQUALITY SAPIENS
RENATO E KELI MONTEIRO
REVEZAMENTO VOLTA À ILHA
RIO BRANCO HOTEL
ROTARY CLUB DE FPOLIS - JURERÊ
SLAVIERO HOTEL
SOMAR FLORIPA
SUPER PRO C EQUIPAMENTOS
THE GRINGO BURGUER
TOKSTOK
TRIBUNAL ELEITORAL
UDESC
VEREADOR DINHO
VILLA ROMANA SHOPPING
VOA DELIVERY

PROJETOS CULTURAIS



Dr. Luiz Alberto Silveira
Idealizador do Projeto
ProCultura SERTE

O ProCultura SERTE tem como objetivo principal promover e divulgar conteúdos e práticas artístico/culturais que expressem e estimulem aptidões e deem visibilidade aos talentos individuais e coletivos da sociedade, como parte integrante do seu compromisso com o desenvolvimento humanístico e social no ambiente em que se insere.



EIXOS CULTURAIS

-LITERATURA
-ARTES VISUAIS
-MÚSICA

-FOTOGRAFIA
-TALENTOS ARTÍSTICOS
-PINACOTECA

-BIBLIOTECA
-VIDEOTECA
-PASSEIOS CULTURAIS TRANSCENDENTAIS

JÁ EM EXECUÇÃO



11 apresentações
em 2023



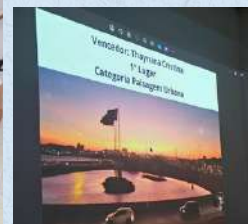
O Coral SERTE, fundado em 2022 como parte do projeto ProCultura, é uma iniciativa inclusiva que busca novos talentos musicais na comunidade, dirigido pelo maestro Eduardo Serafim. Aberto a todos e sem necessidade de experiência prévia, promove integração e sociabilidade através de ensaios semanais, proporcionando um ambiente de convivência enriquecedor e estimulante.



18 inscritos no primeiro
Concurso Fotográfico



PATROCINADORES:



A SERTE realizou um Concurso Fotográfico inspirador, onde talentos foram revelados ao capturar momentos especiais que refletem nosso compromisso com a comunidade. As fotografias celebraram a beleza e a solidariedade em nossa jornada, destacando a essência da nossa missão e a dedicação de todos os envolvidos. Agradecemos a todos os participantes por compartilharem suas perspectivas únicas e contribuírem para este evento memorável.

EXPOSIÇÕES



ASSEMBLEIA LEGISLATIVA
DO ESTADO DE SANTA CATARINA



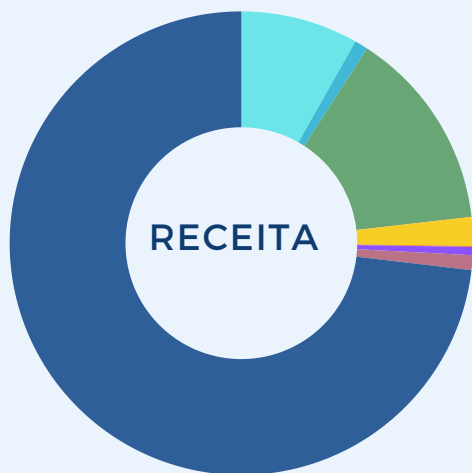
EXPOSIÇÃO NA ALESC: "SERTE, UMA HISTÓRIA DE AMOR"

De 7 a 18 de agosto de 2023, a Assembleia Legislativa de Santa Catarina (ALESC) sediou a mostra institucional **"SERTE, uma História de Amor"**. A exposição, realizada na Galeria de Arte Ernesto Meyer Filho, celebrou a trajetória da instituição, que há 67 anos dedica-se ao cuidado de crianças e idosos em situação de vulnerabilidade social.

A abertura do evento foi marcada por uma palestra com o tema "Humanismo e Religiosidade", proferida pelo médico Dr. Luiz Alberto Silveira. A mostra apresentou a história do fundador Leonel Timóteo Pereira, o Nelito, e destacou os diversos projetos sociais, culturais e espirituais desenvolvidos pela SERTE. O evento também contou com a exposição artística "Metamorfoses da Vida" de Mariette Van der Sande, cujas vendas foram revertidas para a instituição. Além disso, a participação do Coral SERTE, sob a regência de Eduardo Serafim, abrilhantou a ocasião.

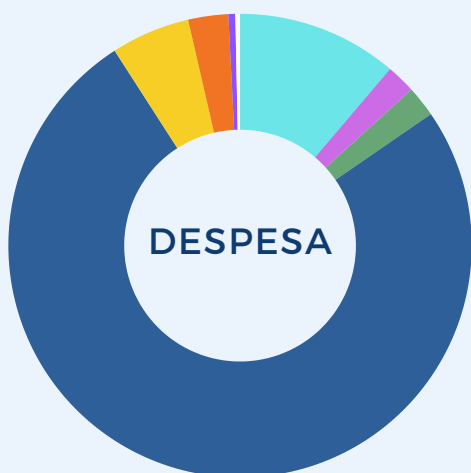
O deputado Mário Motta foi o cerimonialista do evento, que reuniu colaboradores e voluntários. Ele reconheceu a importância do trabalho da SERTE na vida de milhares de pessoas ao longo das décadas.

RECEITAS E DESPESAS



- R\$ 722.938,42.....Doação Pessoa Física
- R\$ 82.217,17.....Doação Pessoa Jurídica
- R\$ 1.237.718,42.....Brechó
- R\$ 60,00.....Livraria
- R\$ 176.796,54.....Captação
- R\$ 6.557,00.....Eventos
- R\$ 50.615,25.....Receita Financeira
- R\$ 91.948,83.....Receitas Operacionais
- R\$ 6.440.062,28.....Receita Convênios

R\$ 8.808.913,91



- R\$ 927.405,49.....Lar dos Idosos
- R\$ 169.279,48.....Lar das Crianças
- R\$ 178.486,23.....Educandário
- R\$ 6.244.887,22.....Convênios
- R\$ 455.994,40.....Adm. e Tributárias
- R\$ 231.032,67.....Captação
- R\$ 40.454,53...Assist. à Comunidade
- R\$ 27.410,72.....Eventos

R\$ 8.274.950,74

ÓRGÃO	PROJETO/SERVIÇO	VALOR
SEMAS Lar dos Idosos Termo 279/2021	Serv. de Acolhimento Institucional de Idosos	R\$ 2.550.308,76
GAPRE Termo de Fomento 113/2022	Serv. de Acolhimento Institucional de Idosos	R\$ 46.000,00
SMS Termo 003/2023	Serv. de Acolhimento Institucional de Idosos	R\$ 659.910,28
SMCP termo 21021	Serv. de Acolhimento Institucional de Idosos	R\$ 50.000,00
SMLCP termo 12001	Serv. de Acolhimento Institucional de Idosos	R\$ 29.917,13
SME Termo 018/2021	Educandário Lar de Jesus	R\$ 2.392.468,21
Termo Colaboração Estadual Lar das Crianças	Lar das Crianças	R\$ 210.683,47
Tribunal Justiça	Vara Criminal Estadual	R\$ 48.725,33
SEMAS Lar das Crianças Termo 277/2021	Serv. de Acolhimento Institucional de Crianças	R\$ 354.324,70

BALANÇO

SOCIEDADE ESPÍRITA DE RECUPERAÇÃO, TRABALHO E EDUCAÇÃO
CNPJ 83.886.648/0001-34

DEMONSTRAÇÕES CONTÁBEIS DE 31 DE DEZEMBRO

I - BALANÇO PATRIMONIAL

ATIVO	NOTAS	2023	2022
CIRCULANTE		2,994,714.37	2,082,217.13
Disponibilidades		1,137,967.04	919,041.40
Caixa e Equivalentes de Caixa	04	1,137,967.04	919,041.40
Créditos a Receber	05	35,446.87	62,126.29
Valores a Receber		-	62,115.29
Outros Créditos a Receber		11.00	11.00
Estoques	06	199,189.28	255,909.88
Despesas Antecipadas	07	3,862.09	2,297.09
Termo de Colaboração (Convênios)	08	1,618,249.09	842,842.47
NÃO CIRCULANTE		1,816,119.16	1,690,623.06
REALIZÁVEL A LONGO PRAZO		-	-
Convênios e Contratos	08	-	-
Imobilizado	09	1,816,119.16	1,690,623.06
Bens Sem Restrição		2,405,269.89	2,288,783.95
Bens Com Restrição		76,329.00	76,329.00
(-) Deprec. Acumulada		(665,479.73)	(674,489.89)
TOTAL DO ATIVO		4,810,833.53	3,772,840.19

As notas explicativas são parte integrante das demonstrações contábeis

LENIR
WOLTER:15546
136987

Assinado de forma digital
por LENIR
WOLTER:15546136987
Dados: 2024.06.23
16:26:15 -03'00'

LENIR WOLTER
PRESIDENTE

ROSANA SALVADOR
MARCKIORI DOS
SANTOS:59169125791

Assinado de forma digital por
ROSANA SALVADOR MARCKIORI
DOS SANTOS:59169125791
Dados: 2024.06.23 16:33:20 -03'00'

ROSANA S.MARCKIORI DOS SANTOS
CONTADORA - CRC/SC 027.369

BALANÇO

SOCIEDADE ESPÍRITA DE RECUPERAÇÃO, TRABALHO E EDUCAÇÃO
CNPJ 83.886.648/0001-34

DEMONSTRAÇÕES CONTÁBEIS DE 31 DE DEZEMBRO

I - BALANÇO PATRIMONIAL

PASSIVO E PATRIMÔNIO LÍQUIDO	NOTAS	2023	2022
CIRCULANTE		2,479,875.45	1,720,372.77
Obrigações		881,626.38	877,530.30
Fornecedores de Bens e Serviços	3.E	30,165.96	58,210.04
Obrigações Trabalhistas e Sociais	10	781,548.51	796,553.72
Obrigações Tributárias		30,727.98	14,032.39
Outros Ctas. a Pagar		19,183.91	8,734.15
Termo de Colaboração (Convênios)	08	1,618,249.09	842,842.47
NÃO CIRCULANTE		696,329.00	696,329.00
Provisões para Contingências	11	620,000.00	620,000.00
Imobilizado com Restrição	09	76,329.00	76,329.00
PATRIMÔNIO LÍQUIDO SOCIAL	12	1,634,629.08	1,356,138.42
Patrimônio Social		1,073,256.45	1,514,733.43
Superávit/Déficit do Período		533,963.17	(158,595.01)
Ajuste Exercício Anterior		27,409.46	
TOTAL DO PASSIVO E PATRIMÔNIO LÍQUIDO		4,810,833.53	3,772,840.19

As notas explicativas são parte integrante das demonstrações contábeis

LENIR

WOLTER:15546
136987

Assinado de forma digital
por LENIR
WOLTER:15546136987
Dados: 2024.06.23 16:26:55
-03'00'

LENIR WOLTER
PRESIDENTE

ROSANA SALVADOR
MARCKIORI DOS
SANTOS:59169125791

Assinado de forma digital por
ROSANA SALVADOR MARCKIORI
DOS SANTOS:59169125791
Dados: 2024.06.23 16:32:49
-03'00'

ROSANA S.MARCKIORI DOS SANTOS
CONTADORA - CRC/SC 027.369

DEMONSTRAÇÃO DO RESULTADO DO PERÍODO

SOCIEDADE ESPÍRITA DE RECUPERAÇÃO, TRABALHO E EDUCAÇÃO
CNPJ 83.886.648/0001-34

DEMONSTRAÇÕES CONTÁBEIS DE 31 DE DEZEMBRO

II - DEMONSTRAÇÃO DO RESULTADO DO PERÍODO

EVENTOS	NOTAS	2023	2022
1. RECEITAS OPERACIONAIS	13	8,733,451.36	6,694,287.02
Com Restrições		6,440,062.28	4,076,916.98
Convênios		6,440,062.28	4,076,916.98
Sem Restrições		2,293,389.08	2,617,370.04
Doações Recebidas		690,238.81	791,909.41
Doações Mantenedores Internos Abrigados		32,899.81	653,079.80
Receita Serviços Voluntários		67,101.53	-
Doações Pessoa Jurídica		82,217.17	36,162.71
Brechos, Vendas e Eventos		1,421,131.96	1,136,218.12
2. OUTRAS RECEITAS OPERACIONAIS	14	91,948.83	109,722.36
Aluguel		91,948.83	109,722.36
3. DEDUÇÕES COM GRATUIDADE	15	(7,627,614.48)	(6,528,522.16)
Abrigo das Crianças		(169,279.48)	(269,549.32)
Amparo as Crianças (Educandário)		(178,488.23)	(519,720.96)
Assistência Social (Proteção ao Idoso)		(927,405.49)	(1,541,498.12)
Atendimento à Comunidade (Transferencias Rede Social)		(40,454.53)	(125,620.53)
Despesas Convênios		(6,244,887.22)	(4,072,133.23)
Despesas com Serviços Voluntários		(67,101.53)	-
4. RESULTADO BRUTO		1,197,785.71	275,487.22
5. DESPESAS OPERACIONAIS	16	(714,222.26)	(487,866.01)
Despesas Gerais e Administrativas		(455,789.52)	(320,139.17)
Central de Doação e Captação Externa		(231,032.67)	(140,101.26)
Tributárias		(9.35)	(42.12)
Outras Despesas		(27,410.72)	(27,583.46)
6. RESULTADO FINANCEIRO LÍQUIDO		50,399.72	53,783.78
Receitas Financeiras		50,815.25	54,154.79
(-)Despesas Financeiras		(215.53)	(371.01)
7. SUPERÁVIT/DÉFICIT DO PERÍODO		533,963.17	(158,595.01)

As notas explicativas são parte integrante das demonstrações contábeis

LENIR
WOLTER:15546136987

Assinado de forma digital por LENIR
WOLTER:15546136987
Dados: 2024.06.23 16:23:32 -03'00'

LENIR WOLTER
PRESIDENTE

ROSANA SALVADOR
MARCKIORI DOS
SANTOS:59169125791

Assinado de forma digital por ROSANA
SALVADOR MARCKIORI DOS
SANTOS:59169125791
Dados: 2024.06.23 16:32:26 -03'00'

ROSANA S.MARCKIORI DOS SANTOS
CONTADORA - CRC/SC 027.389

DEMONSTRAÇÃO DO FLUXO DE CAIXA

SOCIEDADE ESPÍRITA DE RECUPERAÇÃO, TRABALHO E EDUCAÇÃO
CNPJ 83.886.648/0001-34

DEMONSTRAÇÕES FINANCEIRAS DE 31 DE DEZEMBRO
III - DEMONSTRAÇÃO DOS FLUXOS DE CAIXA - MÉTODO INDIRETO

(1) FLUXOS DE CAIXA DAS ATIVIDADES OPERACIONAIS	2023	2022
1) Superavit/Déficit do Período	533,963.17	(158,595.01)
Ajustes por:	(230,182.21)	(13,974.63)
- Encargos de Depreciação/Amortização	25,290.30	27,244.70
- Ajuste do exercício anterior	27,409.48	
- Devolução Convênios	(282,881.97)	(41,219.33)
2) Superavit/Déficit Líquido Ajustado	303,780.96	(172,569.64)
3) Variação nos Ativos e Passivos Operacionais:		
(Aumento) Diminuição nos Ativos Circulantes:		
- Contas a Receber	26,679.42	13,440.72
- Estoques	56,720.60	(35,481.32)
- Despesas Antecipadas	(1,565.00)	(95.52)
- Termo de Colaboração (Convênios)	(775,406.62)	818,748.96
(Aumento) Diminuição nos Ativos Não Circulantes:		
- Termo de Colaboração (Convênios)	-	-
Aumento (Diminuição) nos Passivos Circulantes:		
- Fornecedores de Bens e Serviços	(28,044.08)	(10,787.43)
- Obrig. Trab., Sociais e Tributárias	1,690.38	169,571.08
- Outras Obrigações a Pagar	10,449.76	-
- Termo de Colaboração (Convênios)	775,406.20	(923,533.20)
Aumento (Diminuição) nos Passivos Não Circulantes:		
- Contingências	-	(30,000.00)
(=) Caixa proveniente das operações	65,930.66	1,863.29
Caixa Líquido Proveniente das Atividades Operacionais	369,711.62	(170,706.35)
(2) FLUXOS DE CAIXA DAS ATIVIDADES DE INVESTIMENTO		
(-) Desembolsos:		
Aquisição de Imobilizado	(125,315.94)	(46,101.03)
Baixa de Imobilizado	(25,470.46)	
Caixa Líquido Usado nas Atividades de Investimento	(150,786.40)	(46,101.03)
(3) FLUXOS DE CAIXA DAS ATIVIDADES DE FINANCIAMENTO		
Caixa Líquido Usado nas Atividades de Financiamento	-	-
(4) AUMENTO DO CAIXA E EQUIVALENTES DE CAIXA (1; 2; 3)	218,925.22	(216,807.38)
(5) VARIAÇÃO DO CAIXA E EQUIVALENTES DE CAIXA	218,925.64	(216,807.38)
Caixa e Equivalentes de caixa no início do período	919,041.40	1,135,848.78
Caixa e Equivalentes de caixa no final do período	1,137,967.04	919,041.40

LENIR
WOLTER:15546136987

Atribuído de forma digital por LENIR
WOLTER:15546136987
Data: 20/08/23 16:28:51 -0100'

LENIR WOLTER
PRESIDENTE

ROSANA SALVADOR MARCKIORI
DOS SANTOS:59169125791

FORO DO REGISTRO DE ROSANA
SALVADOR MARCKIORI DOS
SANTOS:59169125791
Data: 20/08/23 11:03:47 -0100'

ROSANA S. MARCKIORI DOS SANTOS
CONTADORA - CRC/SC 027.369

DEMONSTRAÇÃO DAS MUTAÇÕES DO PATRIMÔNIO LÍQUIDO

SOCIEDADE ESPÍRITA DE RECUPERAÇÃO, TRABALHO E EDUCAÇÃO
CNPJ 83.888.848/0001-34

DEMONSTRAÇÕES FINANCEIRAS DE 31 DE DEZEMBRO

IV - DEMONSTRAÇÃO DAS MUTAÇÕES DO PATRIMÔNIO LÍQUIDO

	PATRIMÔNIO SOCIAL	SUPERÁVITS/DÉFICITS ACUMULADOS	TOTAIS DO EXERCÍCIO
SALDOS EM 31/12/2022	1,373,145.22	182,807.54	1,555,952.76
Reversão ao Patrimônio Social	182,807.54	(182,807.54)	-
Ajuste de Exercício Anterior	(41,219.33)		(41,219.33)
Deficit do Período	-	(158,595.01)	(158,595.01)
SALDOS EM 31/12/2022	1,514,733.43	(158,595.01)	1,356,138.42
Reversão ao Patrimônio Social	(158,595.01)	158,595.01	-
Devolução Convênios	(282,881.97)		(282,881.97)
Ajuste do Exercício Anterior	-	27,409.48	-
Superavit do Período		533,963.17	533,963.17
SALDOS EM 31/12/2023	1,073,256.45	561,372.63	1,634,629.08

As notas explicativas são parte integrante das demonstrações contábeis

LENIR
WOLTER:15546136987

Assinado de forma digital por
LENIR WOLTER:15546136987
Dados: 2024.06.23 16:29:37
03900

ROSANA SALVADOR
MARCKIORI DOS
SANTOS:59169125791

Assinado de forma digital por ROSANA
SALVADOR MARCKIORI DOS
SANTOS:59169125791
Dados: 2024.06.23 16:31:10 -0300

LENIR WOLTER
PRESIDENTE SERTE

ROSANA S.MARCKIORI DOS SANTOS
CONTADORA - CRC/SC 027.370

NOTAS EXPLICATIVAS



**SOCIEDADE ESPÍRITA DE TRABALHO,
RECUPERAÇÃO E EDUCAÇÃO - SERTE**
CNPJ: 83.886.648/0001-34

NOTAS EXPLICATIVAS DA ADMINISTRAÇÃO ÀS DEMONSTRAÇÕES CONTÁBEIS DE 31 DE DEZEMBRO DE 2023 E 2022

NOTA 01 CONTEXTO OPERACIONAL

A SOCIEDADE ESPÍRITA DE RECUPERAÇÃO, TRABALHO E EDUCAÇÃO-SERTE, fundada em 26 de dezembro de 1956 é uma Entidade Filantrópica reconhecida pelo Conselho Nacional de Assistência Social – CNAS, através do Certificado de Entidades de Fins Filantrópicos e declarada de utilidade pública Municipal, Estadual e Federal, que tem por finalidade as atividades religiosas, filantrópicas e educacionais, bem como projetos assistenciais de recuperação física, psíquica e espiritual.

NOTA 02 APRESENTAÇÃO DAS DEMONSTRAÇÕES CONTÁBEIS

A) BASE DE PREPARAÇÃO

As demonstrações contábeis estão sendo apresentadas em Reais e foram elaboradas de acordo com as Normas Brasileiras de Contabilidade, consubstanciadas na ITG 2002 (R1) – Entidade Sem finalidade de Lucros e na NBC TG 1000 (R1) – Contabilidade para Pequenas e Médias Empresas, expedidas pelo Conselho Federal de Contabilidade (CFC), que visam orientar o atendimento às exigências legais sobre procedimentos contábeis a serem cumpridos pelas pessoas jurídicas de direito privado sem finalidade de lucros.

B) ESTIMATIVAS CONTÁBEIS

A elaboração das demonstrações contábeis de acordo com as práticas adotadas no Brasil requer que a Administração use de julgamentos na determinação e registros de estimativas contábeis. Os Ativos e Passivos significativos sujeitos a essas estimativas e premissas incluem o valor residual do ativo imobilizado, estoques e provisões para contingências. A liquidação das transações envolvendo essas estimativas poderá resultar em valores diferentes dos estimados, devido a imprecisões inerentes ao processo de sua determinação. A administração da entidade revisa essas estimativas e premissas pelo menos anualmente.

C) DELIBERAÇÃO

A autorização pela emissão das demonstrações contábeis ocorreu na Assembléia Geral Ordinária realizada em 28 de maio de 2024.

NOTA 03 PRINCIPAIS PRÁTICAS CONTÁBEIS

Na escrituração das transações realizadas foi observado o regime de competência dos exercícios, o que implica no reconhecimento das receitas, custos e despesas quando ganhas ou incorridas, independentemente dos prazos de recebimento ou liquidação, combinado com as seguintes principais diretrizes:

NOTAS EXPLICATIVAS



**SOCIEDADE ESPÍRITA DE TRABALHO,
RECUPERAÇÃO E EDUCAÇÃO - SERTE**
CNPJ: 83.886.648/0001-34

A) INSTRUMENTOS FINANCEIROS NÃO DERIVATIVOS

A Entidade reconhece os recebíveis inicialmente na data em que foram originados/negociados. Todos os outros ativos e passivos financeiros são reconhecidos inicialmente na data da negociação na qual a Entidade se torna uma das partes das disposições contratuais do instrumento.

A Entidade reconhece um ativo financeiro quando os direitos contratuais aos fluxos de caixa do ativo expiram, ou quando a entidade transfere os direitos ao recebimento dos fluxos de caixa contratuais sobre um ativo financeiro em uma transação no qual essencialmente todos os riscos e benefícios da titularidade do ativo financeiro são transferidos. Passivos financeiros são baixados quando as suas obrigações contratuais são liquidadas.

Os ativos e passivos financeiros são compensados e o valor líquido é apresentado no balanço patrimonial somente quando a entidade tenha o direito legal de compensar os valores e tenha a intenção de liquidar em uma base líquida ou realizar o ativo e liquidar o passivo simultaneamente.

A entidade possui os seguintes ativos e passivos financeiros não derivativos:

CAIXA E EQUIVALENTES DE CAIXA: abrangem saldos de caixa e depósitos à vista. Assim como aplicações financeiras de liquidez imediata, demonstradas pelo custo de aplicação, acrescidas dos rendimentos correspondentes, apropriados até a data do balanço em montante sujeito a um insignificante risco de mudança de valor, não superando o valor de mercado ou de realização.

RECEBÍVEIS: são ativos financeiros com pagamentos fixos ou calculáveis que não são cotados no mercado ativo. Tais ativos são reconhecidos inicialmente pelo valor justo acrescido de quaisquer custos de transação atribuíveis e, subseqüentemente, quando aplicável, mensurados pelo custo amortizado com o uso de taxa de juros efetiva, deduzidos das respectivas provisões para perdas estimadas em créditos de liquidação duvidosa. Abrange os saldos de créditos a receber e convênios públicos.

EXIGÍVEIS: abrangem o saldo a pagar pelas aquisições de bens ou serviços, como fornecedores, obrigações trabalhistas e tributárias.

A entidade não operou com instrumentos financeiros derivativos no decorrer do exercício.

B) ESTOQUES

Os estoques em Almoxarifado são utilizados diretamente nas atividades mantidas pela entidade, sendo demonstrados pelo custo com base em valores de mercado para aqueles recebidos em doação sem valor nominal, ou pelo custo de aquisição, não superando os preços de mercado.

C) TERMOS DE COLABORAÇÃO/CONVÊNIOS

NOTAS EXPLICATIVAS



**SOCIEDADE ESPÍRITA DE TRABALHO,
RECUPERAÇÃO E EDUCAÇÃO - SERTE**
CNPJ: 83.886.648/0001-34

São reconhecidos quando a entidade assina os Termos de Colaboração junto ao órgão público responsável pelo repasse.

Os valores dos contratos são mantidos em contas patrimoniais até o efetivo recebimento.

D) IMOBILIZADO

Os bens do imobilizado, que se encontram demonstrados ao custo de aquisição/formação, foram depreciados com base no método linear sobre o custo de aquisição, com base em taxas determinadas em função do prazo de vida útil estimado dos bens, aceitas pelo mercado como adequadas, conforme descrito na **nota 09**.

A administração da sociedade julgou irrelevante fazer um laudo de avaliação em virtude de o custo superar os benefícios esperados. A administração também declara que não efetuou o teste de recuperabilidade dos seus ativos, por vislumbrarem que os valores líquidos dos seus ativos não estão superiores ao passivo de recuperação.

E) FORNECEDORES

Obrigações nominais contraídas com fornecedores de bens e serviços no mercado interno no montante de R\$ 30.165,96 (em 2022 R\$ 58.21,04).

F) OBRIGAÇÕES TRABALHISTAS E PREVIDENCIÁRIAS

Estão demonstradas pelos valores das obrigações com salários de funcionários e encargos sociais, devidos até a data do balanço.

G) FÉRIAS E ENCARGOS SOCIAIS

Foi constituída para cobertura das férias vencidas e proporcionais, acrescida dos respectivos encargos sociais até a data do balanço.

H) DEMAIS ATIVOS E PASSIVOS CIRCULANTES E NÃO CIRCULANTES

Demonstrados por valores de realização/obrigação, conhecidos ou calculáveis, incluindo quando aplicáveis os rendimentos auferidos, os encargos e as variações monetárias incorridos até a data do balanço.

I) PATRIMÔNIO LÍQUIDO SOCIAL

Constituído pelo patrimônio social e adicionado os resultados dos exercícios anteriores, encontrando-se demonstrado a valor histórico.

Os recursos da entidade foram aplicados em suas finalidades institucionais, em conformidade com seu Estatuto Social, demonstrados por suas despesas e investimentos patrimoniais.

J) APURAÇÃO DE TRIBUTOS E CONTRIBUIÇÕES

NOTAS EXPLICATIVAS



SOCIEDADE ESPÍRITA DE TRABALHO, RECUPERAÇÃO E EDUCAÇÃO - SERTE

CNPJ: 83.886.648/0001-34

As rendas advindas da atividade-fim estão imunes de qualquer tributação.

NOTA 04 CAIXA E EQUIVALENTES DE CAIXA

COMPOSIÇÃO	2023	2022
Caixa	3.617,18	8.570,49
Bancos Cta. Movimento-s/restrições	184.069,60	104.417,87
Bancos Cta. Movimento-c/restrições	323.429,52	130.370,85
Aplicações Financeiras	626.850,74	675.682,19
TOTAL	1.137.967,04	919.041,40

Os saldos com restrições são provenientes de recursos de convênios e as aplicações referem-se a Certificados de Depósitos Bancários (CDB) ou Caderneta de Poupança, mensurados ao valor justo.

NOTA 05 CRÉDITOS A RECEBER

COMPOSIÇÃO	2023	2022
Cliente Cartão (*)	35.446,87	47.409,73
Compras Empregados	-	12.944,77
Contribuição Sindical a Recuperar	-	11,00
Adiantamento a Fornecedor	-	1.760,79
TOTAL	35.446,87	62.126,29

(*) Corresponde aos valores a receber do brechó via cartão de crédito.

NOTA 06 ESTOQUES

COMPOSIÇÃO	2023	2022
Livraria (1)	-	66.679,38
Almoxarifado (2)	199.189,28	189.230,50
TOTAL	199.189,28	255.909,88

1 - Medicamentos, produtos alimentícios, higiene e limpeza, cama, mesa e banho, adquiridos de terceiros para uso e consumo interno da entidade.

NOTA 07 DESPESAS ANTECIPADAS

COMPOSIÇÃO	2023	2022
Prêmio de Seguros - Veicular/Patrimonial	3.862,09	2.297,09
TOTAL	3.862,09	2.297,09

NOTA 08 TERMO DE COLABORAÇÃO/CONVÊNIOS

NOTAS EXPLICATIVAS



**SOCIEDADE ESPÍRITA DE TRABALHO,
RECUPERAÇÃO E EDUCAÇÃO - SERTE**
CNPJ: 83.886.648/0001-34

Os Termos de Colaboração/Convênios, com entes públicos, ainda por realizar, estão demonstrados no Ativo e no Passivo Circulante, assim constituídos:

COMPOSIÇÃO	2023	2022
Convênio Colaboração Estadual – LC	26.332,15	-
Convênio nº 279/2021 – PMF/SEMAS/LV	1.591.916,94	737.842,47
Convênio nº 277/2021 – PMF/SEMAS/LC	-	105.000,00
TOTAL	1.618.249,09	842.842,47

NOTA 09 IMOBILIZADO

COMPOSIÇÃO	Taxa Anual	2023	2022
Imoveis	4%	380.020,83	380.020,83
Benfeitorias em Imóveis	-	160.758,28	160.758,28
Máquinas e Equipamentos	10%	266.074,39	230.603,67
Móveis e Utensílios	10%	870.076,70	812.457,12
Veículos	20%	193.694,70	202.524,70
Computadores e Periféricos	20%	166.063,88	133.838,24
Imobilizados de Terceiros	-	76.329,00	76.329,00
Imobilizações em Andamento	-	368.581,11	368.581,11
Subtotal		2.481.598,89	2.365.112,95
(-) Depreciação Acumulada		665.479,73	674.489,89
VALOR CONTABIL		1.816.119,16	1.690.623,06

a. Síntese da Movimentação do Ativo Imobilizado

	2023	2022
Saldo no Início do Exercício (Líquido):	1.690.623,06	1.671.766,73
- Aquisições	125.315,94	46.101,03
- Baixa de imobilizado	(8.830,00)	0,00
- Depreciação	(25.290,30)	(27.244,70)
- Baixa de depreciação exercícios anteriores	34.300,46	0,00
Saldo no Final do Exercício (Líquido):	1.816.119,16	1.690.623,06

NOTA 10 OBRIGAÇÕES TRABALHISTAS E SOCIAIS

COMPOSIÇÃO	2023	2022
Obrigações c/Pessoal	365.665,14	278.892,79
Obrigações Previdenciárias	83.860,74	65.568,88
Provisão de Férias	332.022,63	452.092,05
TOTAL	781.548,51	796.563,72

NOTA 11 PROVISÕES PARA CONTINGÊNCIAS

As contingências passivas são provisionadas levando em conta a opinião do assessor jurídico, a natureza das ações, à similaridade com processos anteriores, a complexidade e o posicionamento de tribunais, sempre que a perda for avaliada como provável o que ocasionaria uma provável saída de recursos para a liquidação das obrigações, ou ainda

NOTAS EXPLICATIVAS



**SOCIEDADE ESPÍRITA DE TRABALHO,
RECUPERAÇÃO E EDUCAÇÃO - SERTE**
CNPJ: 83.886.648/0001-34

quando os montantes envolvidos forem mensuráveis com suficiente segurança. As contingências classificadas como perdas possíveis não são provisionadas, sendo apenas divulgadas em notas explicativas, e enquanto as classificadas como perda remota não requerem provisão e divulgação.

COMPOSIÇÃO	2023	2022
Provisão para Riscos Eventuais	620.000,00	620.000,00
TOTAL	620.000,00	620.000,00

NOTA 12 PATRIMÔNIO LÍQUIDO SOCIAL

O Patrimônio Social no valor de R\$1.634.629,08 (Em 2022 R\$1.356.138,42) é composto pelos resultados do fundo institucional ajustado dos resultados acumulados de exercícios anteriores e do próprio exercício.

NOTA 13 RECEITA OPERACIONAL BRUTA

As receitas operacionais com e sem restrições estão assim demonstradas:

COMPOSIÇÃO	2023	2022
DOAÇÕES RECEBIDAS	805.155,59	1.481.151,92
Pessoas Físicas	690.238,61	791.909,41
Mantenedores Internos – Idosos Abrigados	32.699,81	653.079,80
Pessoas Jurídicas	82.217,17	36.162,71
BRECHÓ, VENDAS E EVENTOS	1.418.231,96	1.136.218,12
Brechó	1.234.818,42	912.301,28
Central Doação – Captação	176.796,54	200.554,04
Livraria	60,00	9.295,00
Eventos	6.557,00	14.067,80
CONVÊNIOS PÚBLICOS	6.440.062,28	4.076.916,98
Convênios	6.391.336,95	4.052.981,23
Vara Criminal	48.725,33	23.935,75
Serviços Voluntários	67.101,53	0,00
TOTAL	8.730.551,36	6.694.287,02

NOTA 14 OUTRAS RECEITAS OPERACIONAIS

COMPOSIÇÃO	2023	2022
Aluguel	91.948,83	109.722,36
TOTAL	91.948,83	109.722,36

NOTA 15 GRATUIDADES CONCEDIDAS

NOTAS EXPLICATIVAS



SOCIEDADE ESPÍRITA DE TRABALHO, RECUPERAÇÃO E EDUCAÇÃO - SERTE

CNPJ: 83.886.648/0001-34

COMPOSIÇÃO	2023	2022
ABRIGO/AMPARO ÀS CRIANÇAS	347.765,71	789.270,28
Abrigo Crianças	169.279,48	269.549,32
Amparo às Crianças	178.486,23	519.720,96
PROTEÇÃO AO IDOSO	927.405,49	1.541.498,12
Proteção ao Idoso	927.405,49	1.541.498,12
ATENDIMENTO À COMUNIDADE	40.454,53	125.620,53
Assistência Religiosa	40.454,53	125.620,53
TOTAL GRATUIDADES	1.315.625,73	2.456.388,93
Arrecadação (Exceto Convênios)	2.365.951,63	2.727.092,40
% Aplicado em gratuidades	56%	90%

NOTA 16 DESPESAS GERAIS E ADMINISTRATIVAS (OPERACIONAIS)

COMPOSIÇÃO	2023	2022
Despesas com Pessoal Administrativo	455.769,52	320.139,17
Central Doação/Captação	231.032,67	140.101,26
Outras Despesas	27.410,72	27.583,46
Tributárias	9,35	42,12
TOTAL	714.222,26	487.866,01

NOTA 17 RENÚNCIA FISCAL

A entidade usufruiu dos seguintes valores referente renúncia fiscal:

COMPOSIÇÃO	2023	2022
INSS - Cota Patronal	537.269,55	425.062,21
Impostos e Contribuições Sociais (*)	357.279,85	412.022,10
TOTAL	894.549,40	837.084,31

(*) Os impostos e contribuições sociais foram calculados com base na tributação do lucro presumido, caso a entidade não usufruisse de imunidade tributária, sendo o Imposto de Renda da Pessoa Jurídica (IRPJ), Contribuição Social sobre o Lucro Líquido (CSLL), Programa e Integração Social (PIS) e Contribuição para o Financiamento da Seguridade Social (COFINS), respectivamente nas alíquotas de 15%, 9%, 0,65% e 3%.

NOTA 18 SEGUROS

A entidade mantém contratados seguros sobre seus bens móveis e imóveis, por valores julgados suficientes para cobertura de eventuais sinistros.

NOTAS EXPLICATIVAS



**SOCIEDADE ESPÍRITA DE TRABALHO,
RECUPERAÇÃO E EDUCAÇÃO - SERTE**
CNPJ: 83.886.648/0001-34

NOTA 19 TRABALHO VOLUNTÁRIO

A entidade em 2023 manteve atuação de voluntários na instituição para auxílio aos idosos e as crianças mantidas na instituição. A quantidade de voluntários por setor demonstramos a seguir:

SETOR/ATUAÇÃO	2023
Lar dos Idosos	29
Saúde	05
Costura	07
Educandário	08
Lar das Crianças	02
TOTAL.....	51

NOTA 20 CERTIFICAÇÃO DE ENTIDADES DE ASSISTÊNCIA SOCIAL

O Processo de Concessão e Renovação de Certificação de Entidades Beneficentes de Assistência Social (CEBAS), na forma da Lei Complementar nº 187, de 16 de dezembro de 2021, protocolado no Ministério da Cidadania sob o número **235874.0628435/2023** em 24/05/2023 e se encontra na fase de análise técnica, a solicitação da renovação foi feita tempestivamente.

“Esclarecemos que de acordo com a Lc 187/2021 Art. 37. Na hipótese de renovação de certificação, o efeito da decisão de deferimento será contado do término da validade da certificação anterior, com validade de 3 (três) ou 5 (cinco) anos, na forma de regulamento.

§ 1º Será considerado tempestivo o requerimento de renovação da certificação protocolado no decorrer dos 360 (trezentos e sessenta) dias que antecedem a data final de validade da certificação.

§ 2º A certificação da entidade permanece válida até a data da decisão administrativa definitiva sobre o requerimento de renovação tempestivamente apresentado”.

NOTA 21 EVENTOS SUBSEQUENTES

Não ocorreram eventos subsequentes entre a data de encerramento do exercício e a data de autorização para emissão das demonstrações contábeis.

Florianópolis, 31 de dezembro de 2023.

LENIR
WOLTER:15546
136987

Assinado de forma digital
por LENIR
WOLTER:15546136987
Dados: 2024.06.23
16:22:12 -03'00'

LENIR WOLTER
PRESIDENTE

ROSANA SALVADOR
MARCKIORI DOS
SANTOS:5916912579
1

Assinado de forma digital por
ROSANA SALVADOR
MARCKIORI DOS
SANTOS:59169125791
Dados: 2024.06.23 16:21:06
-03'00'

ROSANA S. MARCKIORI DOS SANTOS
CONTADORA - CRC/SC 027.369



**SOCIEDADE ESPÍRITA DE TRABALHO,
RECUPERAÇÃO E EDUCAÇÃO - SERTE**
CNPJ: 83.886.648/0001-34

PARECER DO CONSELHO FISCAL

O Conselho Fiscal da SERTE - Sociedade Espírita de Recuperação, Trabalho e Educação, após minucioso exame em toda a documentação contábil que originou o Balanço Patrimonial e a Demonstração do Resultado do Exercício encerrado em 31 de Dezembro de 2023 recomenda sua aprovação pela Assembléia dos Associados.

Florianópolis, 28 de maio de 2024.

Presidente do Conselho Fiscal

MEMBROS

CPF 271.158 940-27

CPF 215 156 620 04

A U D I T O R I A



RELATÓRIO DOS AUDITORES INDEPENDENTES SOBRE AS DEMONSTRAÇÕES CONTÁBEIS

Ilm^{os}. Senhores
Diretores, Conselheiros e Associados da
SOCIEDADE ESPÍRITA DE RECUPERAÇÃO, TRABALHO E EDUCAÇÃO
Florianópolis-SC

Opinião com Ressalva

Examinamos as demonstrações contábeis da **SOCIEDADE ESPÍRITA DE RECUPERAÇÃO, TRABALHO E EDUCAÇÃO** (Entidade), as quais compreendem o balanço patrimonial em 31 de dezembro de 2023 e as respectivas demonstrações do resultado, das mutações do patrimônio líquido social e dos fluxos de caixa para o exercício findo nessa data, bem como as correspondentes notas explicativas, incluindo o resumo das principais políticas contábeis.

Em nossa opinião, exceto pelos possíveis efeitos dos assuntos descritos na seção a seguir, intitulada "Base para opinião com ressalva", as demonstrações contábeis acima referidas apresentam adequadamente, em todos os aspectos relevantes, a posição patrimonial e financeira da entidade em 31 de dezembro de 2023, o desempenho de suas operações e os seus fluxos de caixa para o exercício findo nessa data, de acordo com as práticas contábeis adotadas no Brasil.

Base para opinião com ressalva

1. **Estoque:** Fomos contratados pela entidade após 31 de dezembro de 2023 e, portanto, não acompanhamos a contagem dos estoques no início e ao final do exercício. Não foram apresentados relatórios de movimentação e de inventários produzidos para os itens componentes do estoque, fato que impediu a aplicação de meios alternativos para validarmos os saldos de R\$ 255.909,88 e R\$ 199.189,28 apresentados no balanço patrimonial em 31/12/2022 e 31/12/2023, respectivamente. Em decorrência desse assunto, não foi possível determinar se há necessidade de efetuar ajustes em relação aos estoques registrados ou não registrados, assim como aos elementos componentes das demonstrações do resultado, das mutações do patrimônio líquido e dos fluxos de caixa.

2. **Imobilizado:** A entidade sem finalidade de lucros deve atender aos critérios e procedimentos específicos de avaliação, de reconhecimento das transações e variações patrimoniais, de estruturação das demonstrações contábeis e as informações mínimas a serem divulgadas em notas explicativas, estabelecidos na ITG 2002 (R1), editada em 2012 e alterada em 2015 pelo Conselho Federal de Contabilidade. Um dos dispositivos a serem observados diz respeito aos procedimentos que a entidade deve aplicar para assegurar que seus ativos estejam registrados contabilmente por valor que não exceda seus valores de recuperação (valor de venda ou em uso). A Entidade não possui relatório de controle dos bens componentes do seu Ativo Imobilizado que justifique os saldos registrados no balanço patrimonial em 31/12/2022 e 31/12/2023, nos montantes líquidos de R\$ 1.690.623,06 e R\$ 1.816.119,16, respectivamente, bem como, não aplicou os procedimentos requeridos para testar a recuperabilidade dos valores registrados nesse agrupamento. Por conseguinte, não nos foi possível determinar se há necessidade de promover o ajuste dos saldos registrados no imobilizado, assim como na demonstração do resultado, nas mutações do patrimônio líquido e nos fluxos de caixa.

Nossa auditoria foi conduzida de acordo com as normas brasileiras e internacionais de auditoria. Nossas responsabilidades, em conformidade com tais normas, estão descritas na seção a seguir, intitulada "Responsabilidades do

auditor pela auditoria das demonstrações contábeis". Somos independentes em relação à entidade, de acordo com os princípios éticos relevantes previstos no Código de Ética Profissional do Contador e nas normas profissionais emitidas pelo Conselho Federal de Contabilidade, e cumprimos com as demais responsabilidades éticas de acordo com essas normas. Acreditamos que a evidência de auditoria obtida é suficiente e apropriada para fundamentar nossa opinião com ressalva.

Outras informações que acompanham as demonstrações contábeis e o relatório do auditor

A administração da entidade é responsável por essas outras informações que compreendem o relatório da administração. Nossa opinião sobre as demonstrações contábeis não abrange o relatório da administração e não expressamos qualquer forma de conclusão de auditoria sobre esse relatório.

Em conexão com a auditoria das demonstrações contábeis, nossa responsabilidade é a de ler o relatório da administração e, ao fazê-lo, considerar se esse relatório está, de forma relevante, inconsistente com as demonstrações contábeis ou com nosso conhecimento obtido na auditoria ou, de outra forma, aparenta estar distorcido de forma relevante. Se, com base no trabalho realizado, concluirmos que há distorção relevante no relatório da administração somos requeridos a comunicar esse fato. Não temos nada a relatar a este respeito, haja vista que a administração da entidade nos comunicou que o retro citado documento não foi elaborado até a emissão de nosso relatório.

Responsabilidade da administração pelas demonstrações contábeis

A administração da entidade é responsável pela elaboração e adequada apresentação das demonstrações contábeis de acordo com as práticas contábeis adotadas no Brasil e pelos controles internos que ela determinou como necessários para permitir a elaboração de demonstrações contábeis livres de distorção relevante, independentemente se causada por fraude ou erro.

Na elaboração das demonstrações contábeis, a administração é responsável pela avaliação da capacidade de a entidade continuar operando, divulgando, quando aplicável, os assuntos relacionados com a sua continuidade operacional e o uso dessa base contábil na elaboração das demonstrações contábeis, a não ser que a administração pretenda liquidar a entidade ou cessar suas operações, ou não tenha nenhuma alternativa realista para evitar o encerramento das operações.

Os responsáveis pela administração da entidade são aqueles com responsabilidade pela supervisão do processo de elaboração das demonstrações contábeis.

Responsabilidade do auditor pela auditoria das demonstrações contábeis

Nossos objetivos são obter segurança razoável de que as demonstrações contábeis, tomadas em conjunto, estão livres de distorção relevante, independentemente se causada por fraude ou erro, e emitir relatório de auditoria contendo nossa opinião. Segurança razoável é um alto nível de segurança, mas não uma garantia de que a auditoria realizada de acordo com as normas brasileiras e internacionais de auditoria sempre detectam as eventuais distorções relevantes existentes. As distorções podem ser decorrentes de fraude ou erro e são consideradas relevantes quando, individualmente ou em conjunto, possam influenciar, dentro de uma perspectiva razoável, as decisões econômicas dos usuários tomadas com base nas referidas demonstrações contábeis.

Como parte da auditoria realizada, de acordo com as normas brasileiras e internacionais de auditoria, exercemos julgamento profissional e mantemos ceticismo profissional ao longo da auditoria. Além disso:

AUDITORIA

AUDSISTEM Auditores
Independentes

(3)

- Identificamos e avaliamos os riscos de distorção relevante nas demonstrações contábeis, independentemente se causada por fraude ou erro; planejamos e executamos procedimentos de auditoria em resposta a tais riscos; e obtemos evidência de auditoria apropriada e suficiente para fundamentar nossa opinião. O risco de não detecção de distorção relevante resultante de fraude é maior do que o proveniente de erro, já que a fraude pode envolver o ato de burlar os controles internos, conluio, falsificação, omissão ou representações falsas intencionais.
- Obtivemos entendimento dos controles internos relevantes para a auditoria para planejarmos procedimentos de auditoria apropriados às circunstâncias, mas, não, com o objetivo de expressarmos opinião sobre a eficácia dos controles internos da entidade.
- Avaliamos a adequação das políticas contábeis utilizadas e a razoabilidade das estimativas contábeis e respectivas divulgações feitas pela administração.
- Concluimos sobre a adequação do uso, pela administração, da base contábil de continuidade operacional e, com base nas evidências de auditoria obtidas, se existe incerteza relevante em relação a eventos ou condições que possam levantar dúvida significativa em relação à capacidade de continuidade operacional da entidade. Se concluirmos que existe incerteza relevante, devemos chamar atenção em nosso relatório de auditoria para as respectivas divulgações nas demonstrações contábeis ou incluir modificação em nossa opinião, se as divulgações forem inadequadas. Nossas conclusões estão fundamentadas nas evidências de auditoria obtidas até a data de nosso relatório. Todavia, eventos ou condições futuras podem levar a entidade a não mais se manter em continuidade operacional.
- Avaliamos a apresentação geral, a estrutura e o conteúdo das demonstrações contábeis, inclusive as divulgações e se as demonstrações contábeis representam as correspondentes transações e os eventos de maneira compatível com o objetivo de apresentação adequada.

Comunicamo-nos com os responsáveis pela administração a respeito, entre outros aspectos, do alcance planejado, da época da auditoria e das constatações significativas de auditoria, inclusive as eventuais deficiências significativas nos controles internos que identificamos durante nossos trabalhos.

Florianópolis, 28 de maio de 2024.

AUDSISTEM AUDITORES INDEPENDENTES
CNPJ nº 81.617.821/0001-73 - CRCSC nº 1.168/O-1


Alexandre dos Santos
Contador CRCSC 023/073/O-5



CLÍNICA DA COLUNA

☎ (48) 3024-2424 📞 (48) 99159-6134



Na Clínica da Coluna, somos referência em excelência em cirurgia da coluna, oferecendo tratamentos personalizados que atendem às necessidades únicas de cada paciente.

Combinando tecnologia de ponta com uma equipe de especialistas altamente qualificados, garantimos soluções seguras e eficazes para cuidar da sua saúde e bem-estar.

Endereço: Santos Dumont, 182 Life Medical Tower 6º andar Sala 608
Centro: CEP: 88015-020, Florianópolis - SC - Brasi



C A P A

CAPA: Sr. Nerin Cledi Oliveira Nunez

Idade: 78 anos

Origem: Castelhana, Uruguai

Profissão: Padeiro

Sr. Nerin Cledi Oliveira Nunez, nascido em 25 de dezembro de 1945, é um residente da SERTE há 4 anos e 7 meses.

Ele dedicou grande parte de sua vida à panificação no Uruguai, onde trabalhou com paixão como padeiro.

Na SERTE, Sr. Nerin continua a compartilhar suas histórias e conhecimentos, enriquecendo a vida de todos com sua sabedoria e experiência de vida. Sua presença valoriza a importância das contribuições dos nossos idosos.



Créditos as Fotógrafos Voluntários:
Alexandre Fontes, Bruno Henrique Alves
Daniel Conzi, Yuri Chaves

C O N T A T O S

ABERTO TODOS OS DIAS DAS 7h ÀS 19h

**Endereço: Rua Leonel Pereira, 604
Cachoeira do Bom Jesus - Fpolis/SC**

Fone: 48 3215.0200 / 98444.5119

E-mail: serte@serte.org.br

Instagram / Facebook: [@serte_obras_sociais](https://www.instagram.com/serte_obras_sociais)



**ACESSE NOSSO SITE:
www.serte.org.br**

E X P E D I E N T E

RELATÓRIO ANUAL 2023 SERTE OBRAS SOCIAIS

Projeto Editorial: Tiago Wolter

Conselho Editorial: Equipe de Comunicação SERTE

Edição: Agosto de 2024

Impressão: Gráfica Editograf

Tiragem: 500 unid.





soma®

Há 25 anos somando sorrisos, conquistas e vitórias!

Há 25 anos a Clínica Soma é referência em oferecer um atendimento médico e multidisciplinar de qualidade aos pacientes que lutam contra o câncer e outras doenças crônicas. Nossa abordagem humanizada, aliada à nossa excelência técnica e profissional, visa sempre priorizar o bem-estar, a satisfação e a qualidade de vida de todos que confiam em nossos cuidados.

AGENDE A SUA CONSULTA CONOSCO!



(48) 3223-6072



(48) 98482-9588

www.clinicasoma.com.br

Res. Técnica: Dra. Lucilda Cerqueira Lima | CRM/SC 3413 - RQE 7715 | Oncologia Clínica



@clinicasoma



@clinicasomaflorianopolis



